



# **Broutard Limousin Wallon de Qualité**

**CONVIS S.C.**

**L-9085 Ettelbruck**

**Tel.: +352-26 81 20 - 0 Fax: +352-26 81 20 644**

**Email: [info@convis.lu](mailto:info@convis.lu) Web: [www.convis.lu](http://www.convis.lu)**

---

**Le Limousin Belge**

**Rue des Champs Elysées, 4**

**B-5590 Ciney**

**Tel: 0470/11 35 37**

**Email: [lelimousinbelge@outlook.com](mailto:lelimousinbelge@outlook.com)**

## **Cahier de charges pour la production de broutards**

(Version BLWQ 1.3 07/2019)

Programme de contrôle pour la promotion de la production de broutards limousins  
wallons de qualité

## Introduction

La taille relative et la situation géographique spécifique du Grand-Duché de Luxembourg (GDL) sont des facteurs influençant essentiellement le marché intérieur de la viande bovine. Malgré une surproduction de viande bovine, il est étonnant que le Grand-Duché de Luxembourg importe des broutards destinés à l'engraissement ainsi que d'importantes quantités de viande rouge.

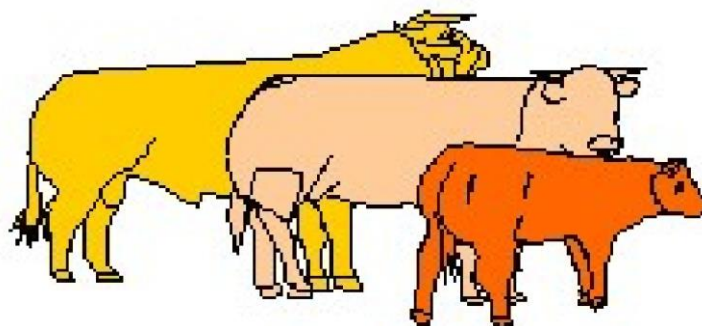
Cette situation est due aux différents facteurs suivants:

- La préférence des consommateurs pour une viande bovine de qualité
- Le nombre restreint de vaches allaitantes induit un nombre restreint de bovins à l'engrais de qualité homogène des races à viande usuelles
- La demande et l'habitude prise des consommateurs à acheter plutôt des pièces nobles et la déficience au GDL de la transformation des pièces moins nobles des quartiers avant.

Afin de consolider et d'améliorer l'homogénéité de la qualité de la production de viande bovine CONVIS s.c., en partenariat avec le «Limousin Belge», s'est proposé d'initier une marque, un label de qualité pour broutards: Broutards Limousin Wallon de Qualité, BLWQ. Le but principal est d'animer, de contrôler et d'harmoniser l'offre et la demande de broutards destinés à l'engraissement pour produire une viande bovine de qualité retraceable et tracée.

En effet, il s'agit de garantir des débouchés à toute une filière d'identité et de qualité élevée dans un marché mondial globalisé.

Cet objectif est à considérer comme un investissement à long terme. Son succès sera mesuré par le biais de la réussite commerciale de broutards homogènes du point de vue potentiel génétique et statut sanitaire issus de processus de production transparents.



## 1. Description générale

Ce cahier des charges comprend la partie du processus de production de viande bovine qui s'étend de la conception du veau, en passant par sa naissance jusqu'à sa vente en tant que broutard labellisé: ***Broutard Limousin Wallon de Qualité (BLWQ)***.

- 1.1 Il s'agit de soutenir l'élevage de broutards dans la spéculation « vaches allaitantes » par des moyens et des conseils appropriés dans le domaine de la génétique, de l'alimentation, de la tenue des troupeaux ainsi que dans la commercialisation.
- 1.2 Le marché nous octroie une homogénéité du broutard qui va au-delà du potentiel génétique du veau à produire de la qualité. Voilà pourquoi les contraintes suivantes à remplir par les élevages participants ont été retenues:
  - Suivi intensif de la tenue des troupeaux surtout au niveau de la fertilité afin de mieux pouvoir prévoir la saisonnalité des périodes de vêlage
  - Assurance de la traçabilité des moyens de production, surtout en alimentation et traitements médicamenteux
  - Transparence assurée à tous les niveaux entre éleveurs naisseurs et éleveurs engraisseurs.
- 1.3 La tâche principale de CONVIS s.c., organisme agréé pour la tenue de livres généalogiques, le contrôle des performances en élevage, le testage et l'appréciation de la valeur génétique des reproducteurs bovins et porcins, consiste dans l'animation, le contrôle et la certification de la production de broutards conformément au présent cahier de charges.
- 1.4 Ce programme est dès lors accessible à tout éleveur qui en fera la demande. La participation et l'usufruit d'éleveurs wallons nécessitent l'adhérence de l'éleveur à l'association raciale «Le Limousin Belge».

## 2. Objectifs

L'objectif principal prétend assurer tant aux naisseurs, engraisseurs qu'aux consommateurs les garanties suivantes :

- Sécuriser la production de viande bovine de qualité;
  - Contrôle des standards sanitaires et génétiques retenus afin de garantir un élevage et un engraissement homogènes et de qualité assurée et -
  - spécifiquement - l'amélioration génétique des troupeaux allaitants, la base de toute production de viande bovine qui se veut de qualité.
- 2.1 L'éleveur-naisseur devrait obtenir un prix conforme à la qualité de son

broutard. L'objectif du programme étant un animal de type mixte–viande avec un poids vif de 280-320 kg, de conformation U (EUROP), avec un état d'engraissement 2 (1-5), et un GMQ de 1100 g.

- 2.2 L'éleveur-engraisseur achète ce produit de qualité et d'homogénéité contrôlées lui assurant un usage optimal de ses propres ressources de production disponibles.
- 2.3 Le contrôle clairement défini des moyens de production mis en oeuvre devrait contribuer à assurer la confiance des consommateurs.
- 2.4 La rentabilité de la production de broutards est largement fonction de l'usage sensé des fourrages grossiers produits sur la ferme et du lait maternel.

### **3. Description du produit**

- 3.1 Il s'agit de broutards mâles, de race Limousine, élevés dans des élevages agréés *BLWQ*.
- 3.2 Le broutard à agréer sera vendu à un engraisseur, après une durée d'allaitement minimale de quatre mois.
- 3.3 Non seulement les performances en matière de gains quotidiens de poids sont prises en compte, mais également les critères comme la génétique, la tenue, le climat d'étable, l'alimentation ainsi que le bien-être et la santé animale.

### **4. Restrictions**

Seuls les animaux étant nés et ayant été élevés dans des élevages agréés par CONVIS sont susceptibles d'être certifiés:

- 4.1 Durant toute la période d'élevage – depuis la naissance jusqu'à la vente ou la mise à l'engraissement – les animaux doivent être détenus dans des exploitations reconnues *BLWQ*.
- 4.2 Dans les troupeaux allaitants ne peuvent être utilisés que des taureaux reproducteurs de race Limousine inscrits au livre principal d'un livre généalogique agréé, contrôlés sur performances et présentant des performances minimales respectant le cahier de charge de la certification par CONVIS, à savoir :

Ascendance	Morphologie au sevrage	Poids au sevrage
Index synthèse (*) < 95	$(DM + DS)/2 \geq 70$ pts	$P210_{cor} \geq 120\%$ ou $P210 \geq 320$ kg
$95 \leq \text{index synthèse} < 100$	$(DM + DS)/2 \geq 63$ pts	$P210_{cor} \geq 110\%$ ou $P210 \geq 295$ kg
$100 \leq \text{index synthèse}$	$(DM + DS)/2 \geq 57$ pts	$P210_{cor} \geq 100\%$ ou $P210 \geq 275$ kg
$115 \leq 1$ index élémentaire		

(\*)Par défaut, l'index d'un reproducteur non évalué est fixé à 100

L'ascendance paternelle doit être connue et rester retraceable à tout moment. Le choix des taureaux de monte pourra se faire à l'aide d'un technicien de CONVIS. (Pour la Belgique, la date limite de mise en place d'un contrôle des performances est le 01.08.2006: aucun taureau reproducteur non contrôlé, né après cette date, ne pourra être admis en tant que taureau de monte dans un élevage BLWQ.)

- 4.3 Les troupeaux de vaches allaitantes dont les broutards sont issus doivent avoir été contrôlés quant à la santé animale, leur tenue, les aliments et le transport (surtout en ce qui concerne les points 6.2, 6.3 et 6.4 du présent cahier de charges).
- 4.4 Les directives et contraintes légales doivent être respectées.

## 5. Contraintes

L'archivage de l'identité, de l'origine et des performances est de rigueur.

- 5.1 Les informations de tous les aliments concentrés utilisés du commerce ainsi que de tous les médicaments administrés (DAF ou copie de la prescription) doivent être classées dans un registre spécifique à cet effet. Ce registre doit contenir toutes les données quantitatives et qualitatives en rapport avec l'alimentation et/ou les médicaments vétérinaires hors mis les données et indications financières.
- 5.2 L'identification et la marquage de tous les animaux du cheptel doivent être réalisés conformément à la législation respective en vigueur et doivent restés traçables. Chaque animal doit être identifiable au moyen du passeport officiel (SANITEL).
- 5.3 Le contrôle des gains journaliers depuis la naissance jusqu'au sevrage est réalisé par un technicien de CONVIS. Les données de performances sont saisies et évaluées. Les broutards mâles à certifier doivent avoir des gains journaliers sur la période donnée d'au moins 700 g/j et un poids vif maximum de 416 kg.

- 5.4 L'âge maximum des broutards lors de leur commercialisation est limité à 365 jours.
- 5.5 A titre d'information l'inspection de la conformation des vaches allaitantes est réalisée à des fins de sélection et d'accouplement raisonné.

## **6. Alimentation et qualité des aliments**

Durant la période d'allaitement, l'utilisation de poudre de lait n'est acceptée qu'à titre exceptionnel (en cas d'accident ou de perte de la mère) et sur une courte durée (le temps de trouver une mère adoptive). Les veaux élevés exclusivement au seau sont exclus du programme BLWQ. La poudre de lait utilisée ne peut en aucun cas contenir de la farine de poisson.

L'alimentation de base consiste principalement dans la valorisation des pâturages et prairies permanentes. Dans le cas des ensilages d'herbe une analyse précise est recommandée pour déterminer les constituants (MS, MG, PDI, DVE, VEM, UFL, Min.) et l'état de conservation (NH<sub>3</sub>, pH).

Les rations distribuées doivent être adaptées aux besoins alimentaires des animaux. Comme tables de référence sont admises les normes des instituts français, allemands et néerlandais agréées/reconnues.

- 6.1 A l'achat de concentrés, d'adjuvants ou encore d'aliments du commerce une déclaration « semi-ouverte » de tous les constituants est exigée. Le fabricant et/ou négociant d'aliments doivent adhérer soit à la « *Luxemburger Futtermittelvereinbarung* » soit avoir au minimum un agrément GMP et communiquer leurs certificats actuels à CONVIS.
- 6.2 Toutes les farines de viande, d'os et de poissons sont strictement interdites conformément à la loi.
- 6.3 Sont interdits également les traitements aux antibiotiques aux seules fins prophylactiques et sans indication vétérinaire.
- 6.4 Toute sorte d'activateurs de croissance est interdite!
- 6.5 Les aliments et les fertilisants sont les principaux moyens de production: Leur usage efficace doit être un objectif fondamental de l'éleveur participant.
- 6.6 Les techniciens de CONVIS peuvent conseiller les éleveurs en cette matière.

## **7. La tenue de troupeau**

Toutes les formes de stabulation et de plein-air sont tolérées sous condition que le bien-être et la santé des animaux soient garantis.

- 7.1 Toute suspicion de mauvais climat d'étable nécessite un contrôle des constituants de l'air comme CO<sub>2</sub>, NH<sub>3</sub>, H<sub>2</sub>S ainsi que des courants, de l'humidité et du renouvellement de l'air pour assurer le bien-être des animaux.
- 7.2 Les surfaces minimales disponibles sur fumier sont de 6 m<sup>2</sup> par vache allaitante et de 1 m<sup>2</sup> par veau respectivement de 4 m<sup>2</sup> par vache sur caillebotis. Dans ce dernier cas pour les veaux de moins de 4 mois un emplacement isolé, spécifique et paillé de l'ordre de 1 m<sup>2</sup> par veau est indispensable.
- 7.3 La longueur et l'accès aux auges doivent être adapté à la densité et au système d'affouragement. En principe il est à prévoir un accès à l'auge par vache.
- 7.4 A partir de 5 vaches par boxe, un box à veaux paillé est recommandé.
- 7.5 Pour garantir une fertilité optimale il est recommandé de ne mettre par période de monte de trois mois au maximum 30 vaches par taureau adulte et 10 vaches par taureau ayant moins de 2 ans.
- 7.6 Les couloirs, corrals et quais doivent permettre un chargement et déchargement aisés des brouards n'occasionnant pas de stress et garantissant un maximum de sécurité aussi bien pour l'homme que pour l'animal.
- 7.7 Tout transport en bétailière doit se faire en respectant le bien-être des animaux.

## **8. La santé des animaux**

Les troupeaux allaitants doivent être conduits de manière à assurer une santé maximale des animaux. La participation à un programme de suivi régulier de la santé animale est recommandée.

- 8.1 Des programmes sanitaires de dépistage et d'éradication des maladies suivantes sont vivement recommandés: ParaTb, BVD, IBR,
- 8.2 En cas de risques accrus de contamination les vaccinations suivantes sont recommandées après le diagnostic précis du statut sanitaire du ou des cheptels de l'exploitation: RS, PI3, infections aux virus *rota* et *corona*, la colibacillose ainsi que l'entérotoxémie.

- 8.3 Tous les traitements anti-parasitaires (endo- et ectoparasites) ainsi que toutes les vaccinations sont à enregistrer scrupuleusement.
- 8.4 Tous les médicaments administrés aux veaux à partir de l'âge de 16 semaines doivent être enregistrés et nécessitent un document d'administration et de fourniture (DAF) ou une prescription vétérinaire !

## **9. Sanctions**

D'éventuelles irrégularités constatées seront sanctionnées!

- 9.1 Peuvent être exclus momentanément de la certification « BLWQ » aussi bien des animaux individuels que des élevages entiers si les obligations du cahier de charges ne sont pas suivies.
- 9.2 Des omissions et/ou irrégularités répétées par rapport au cahier de charges ainsi que toute fraude évidente sont sanctionnées par l'exclusion de l'élevage du programme « BLWQ ».
- 9.3 Une commission de sanctions et litiges interviendra dans le cas où il y aura une divergence dans l'interprétation du cahier des charges entre le technicien chargé de contrôler les élevages et l'éleveur concerné. Cette commission sera composée :
- D'un technicien de CONVIS
  - D'un administrateur de CONVIS
  - De trois représentants « Limousin Belge »

## **10. Gestion collective de la production**

En donnant des conseils aux éleveurs participants, CONVIS essaie de coordonner collectivement la production de broutards de façon à assurer un débouché continu.

- 10.1 Une inspection de toutes les vaches allaitantes est de rigueur au plus tard après leur premier vêlage. Les données zootechniques nécessaires à ces fins sont tirées de la banque de données « SANITEL » à laquelle l'éleveur donne par sa signature de la convention un droit d'accès par voie électronique pendant la période de sa participation au programme « BLWQ ».
- 10.2 L'éleveur participant permet aux services compétents de CONVIS de saisir et maintenir ses données zootechniques dans une base de données. En effet des évaluations spécifiques et systématiques permettent de faire ressortir les améliorations potentielles aux processus de production pour garantir un produit final de qualité.



## **11. Le commissionnement des broutards**

PRO CONVIS prend en charge le commissionnement des broutards afin de bien pouvoir coordonner leur élevage et leur engraissement subséquent. Cette façon de procéder permettra de sélectionner et de composer des lots homogènes de broutards tant au niveau génétique qu'au niveau sanitaire.

- 11.1 La commercialisation des broutards reste libre : il n'y a ni obligation de vente par l'éleveur adhérent au programme, ni obligation d'achat par PRO CONVIS. Le prix des broutards sera fixé en fonction du marché au moment du commissionnement.
- 11.2 Les veaux susceptibles d'être certifiés et que les éleveurs souhaitent faire entrer dans le programme BLWQ sont à déclarer au secrétariat de CONVIS.
- 11.3 Dans le cas éventuel de criées une commission d'inspection composée d'un éleveur-naisseur, d'un éleveur-engraisseur et d'un conseiller zootechnique évaluent, sélectionnent et trient les lots de broutards pour garantir un maximum d'homogénéité au sein de chaque lot.
- 11.4 La coordination de l'offre de broutards permettra aux personnes responsables de CONVIS d'instaurer une sorte de bourse avec des données zootechniques et génétiques précises comme l'âge, le poids, le statut sanitaire, ... fournies aux engraisseurs.

## **12. Certification**

CONVIS s.c. en collaboration avec «Le Limousin Belge» sont porteurs du programme « BLWQ ». Tous les broutards susceptibles d'être certifiés dans ce cadre doivent suffire à toutes les contraintes et directives du présent cahier des charges et doivent être contrôlés par les techniciens de CONVIS.

- 12.1 L'information des producteurs ainsi que le contrôle et la certification sont de la responsabilité de CONVIS.
- 12.2 Une commission de sanctions et litiges, composée d'éleveurs naisseurs, et de responsables de CONVIS et du «Le Limousin Belge», gère tous les divergences et désaccords dans l'exécution du présent programme.
- 12.3 De plus, toutes les données, tous les documents sont maintenus à la disposition des services publics.

## **13. Financement**

- 13.1 L'éleveur-naisseur contribue annuellement aux frais de fonctionnement par un montant de EUR 100,-. Toute visite annuelle destinée au contrôle obligatoire des processus de production et à l'inspection individuelle des vaches, au conseil de sélection et d'accouplement, le choix du ou des taureaux de monte sera facturée au montant de EUR 54,- par heure net prestée sur le site, en plus d'un forfait pour les frais de route de EUR 50,- par visite.
- 13.2 À ces prix s'ajoutent le montant de TVA.

## **14. Organisation et déroulement pratique**

L'organisation et le déroulement pratique du présent programme conformément au cahier des charges sont régis par une convention trilatérale à signer:

- 14.1 Cette convention entre l'éleveur naisseur, « Le Limousin Belge » et CONVIS décrit les moyens et pratiques d'information, de motivation, d'animation, de contrôle, de conseils et de certification des élevages participants.
- 14.2 La durée du suivi et donc du contrôle de chaque broutard individuellement couvre au moins 15 mois. Ceci induit qu'un délai d'attente d'au moins 6 mois est nécessaire entre la date de réception de la convention dûment signée et la date à laquelle les premiers broutards peuvent être certifiés.

## **15. Dissolution de la convention**

En cas de divergences lors de la mise en pratique du programme « BLWQ » régi par le présent cahier de charges, la commission de sanctions et litiges agira comme arbitre.

Dans le cas où ces divergences persistent la convention peut être résiliée à la simple demande écrite d'un des signataires.

Chaque éleveur signataire de la convention peut par simple demande écrite demander la résiliation de sa convention.

Le programme de contrôle pour la promotion de la production de broutards limousins wallons de qualité (BLWQ) est mis en place dans la région wallonne par la

**CONVIS S.C.**

**L-9085 Ettelbruck**

**Tel.: +352-26 81 20 - 0 Fax: 00352-26 81 20-644**

**Email: [info@convis.lu](mailto:info@convis.lu) Web: [www.convis.lu](http://www.convis.lu)**

en coopération avec le

**Le Limousin Belge**

**Rue des Champs Elysées, 4**

**B-5590 Ciney**

**Tel: 0470/11 35 37**

**Email: [lelimousinbelge@outlook.com](mailto:lelimousinbelge@outlook.com)**